

Türkiye Seçmen Arařtırmaları 20'

SEÇMEN GRUPLARI VE EĞİLİMLERİ

ÖRNEKLEM / 9281

Sahalar: Aralık19, Şubat20, Haziran20, Eylül20, Kasım20

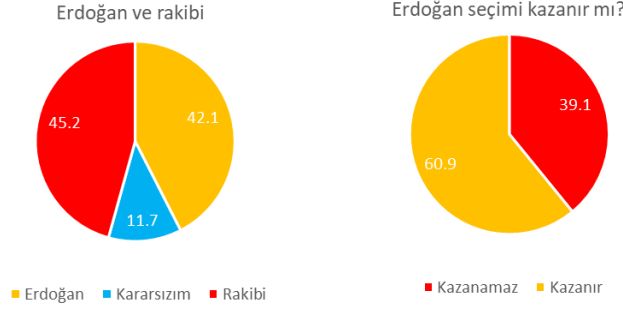
TWİTTER ÖZETİ

TEAM olarak 2020’de yaptığımız Türkiye temsili seçmen araştırmalarına dayanan bir analiz raporunu sizlerle paylaşmak istiyoruz. Raporun bağlantısını ana sonuçları sıralayacağımız bu tweet serisinin sonunda bulabilirsiniz.

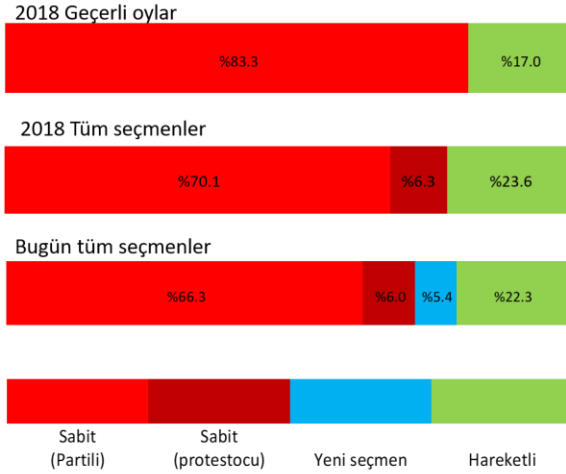
Rapor, sahaları 2019 Aralık ayının sonunda ve 2020’nin Şubat, Haziran, Eylül ve Kasım aylarında yüzyüze görüşmelerle Türkiye temsili örneklerle gerçekleştirdiğimiz araştırma verilerine dayanıyor. 9281 örneklemlerle oluşturulan, seçmen grupları üzerine analizlere de imkân veriyor.

Rapor, 2020 yılında seçmen gruplarının eğilimlerine ve hareketliliklerine odaklanıyor. Raporun amacı, seçmen gruplarının ne kadarının hareketli olduğuna, hangi yönde hareket ettiğine ve özelliklerine yönelik verileri paylaşmak. En temel sonuçlar şunlar:

- 1) Cumhur İttifakı’nın toplam oyları 2018’deki seviyesinden 5-6 puan daha geride. Muhalefet partilerinin seçmen desteği 2018’e göre yükselmiş olmakla beraber iktidarın oy kayıplarının tümü muhalefet partilerinin hanesine yazılmamış.
- 2) İktidarın oy kaybıyla muhalefetin oy kazancı arasındaki dengesizliğin de gösterdiği üzere, kararsız ve protestocu seçmenlerin ya da son zamanların popüler terimiyle ‘gri bölgedeki’ seçmenlerin oranı artmış.
- 3) Kararsız seçmenler (%6.4) ve protesto eğilimindeki seçmenler (%9.1) toplamı: %15.1. AK Parti kararsızlarda %24.8’de, protesto eğilimindekilerde %21.8’de kalıyor.
- 4) Cumhur İttifakı’ndan kopanların ağırlıklı kısmı muhalefet partilerine destek vermek yerine gri bölgede duruyor. Bu durum, Cumhur İttifakı’ndan duyulan memnuniyetsizliğe muhalefet partilerine duyulan bir ümidin eşlik etmediğine işaret ediyor.
- 5) İktidar çoğunluk enerjisini koruyor. Cumhurbaşkanlığı seçiminde Erdoğan’a mı rakibine mi oy verirsiniz sorusunda, rakibine yanıtını verenler çoğunlukta olmasına karşın, seçimi Erdoğan’ın kazanacağını düşünenler %61.



- 6) 2018'deki geçerli oylar baz alındığında, seçmenlerin %83.3'ünün oy tercihinin aynı olduğu göze çarpıyor. 2018 ile aynı parti tercihinin sürdüren bu seçmenler, bugünkü seçmenlerin de yaklaşık üçte ikisini oluşturuyor.
- 7) Yeni seçmenleri de katarak bugünkü seçmenler incelendiğinde: sabit seçmenlerin bugünkü seçmen havuzundaki oranı %72.3. Hareketli seçmenlerin oranı ise %22.3 (%13.6 başka bir partiye yönelen, %8.7 oy vermemişlerden gelen).
- 8) Yeni seçmenlerle birlikte sabit olmayan seçmenlerin toplamı %27.7'yi buluyor. Bu oranın bir anlamda seçimin kaderinde en etkili olacak seçmen grubunun oranı olduğunu söyleyebiliriz.

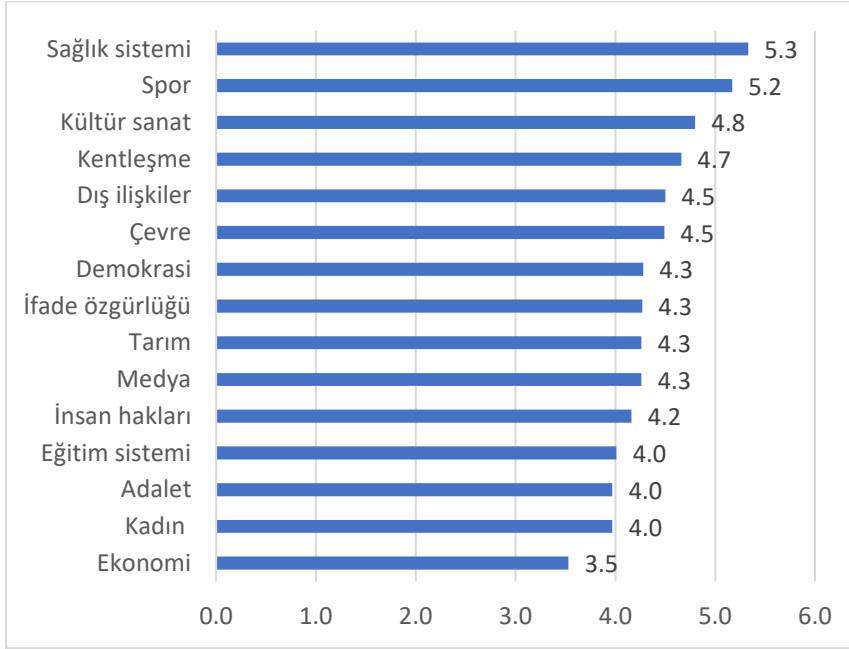


- 9) Hareketliliğin yüksek olduğu gruplar şunlar: Erkekler, gençler, eğitim düzeyi yüksek olanlar, işsizler, esnaf, hane ekonomisi kötü olanlar, Kürt seçmenler, merkez siyasete yakın seçmenler.

- 10) 2020 boyunca AK Parti'nin düşüşü yavaşlamış görünse de, AK Parti'ye destek vermeye devam ettiği halde önemli bir oranda rahatsız olan bir seçmen grubunun oluştuğu da göze çarpıyor.
- 11) Bu seçmenler AK Parti'den kopmaya hazır olsalar da daha iyi bir adres bulamıyor, kazanımlarını kaybetme kaygısı taşıyor ve çoğunluk enerjisini takip etmeye devam ediyor. Muhalefetin "gidiyorlar" söylemi bu grubu etkilemiyor ve ikna etmiyor.
- 12) 2018'de aldığı her 100 oyun yaklaşık 15 kadarını kaybetmiş görünen AK Parti'nin kaybının en çok olduğu toplumsal gruplar Kürt seçmenler, esnaf, işsizler, yüksek eğitimliler ve gençler.
- 13) AK Parti'den gidenlerin en fazla olduğu yer ise kararsızlar; bunu CHP ve MHP'ye gidenler izliyor. AK Parti'den uzaklaşanlara dair şöyle bir resim çizmek mümkün:
- 14) Ekonomik sıkıntılardan canı çok yanan esnaf ve işsizler, otoriterleşmeden en çok mağdur olan Kürt seçmenler, AK Parti ideolojisiyle özdeşleşmekte zorlanan öğrenciler ve yüksek eğitimliler AK Parti'yi terk edenlerin başında geliyor.
- 15) Netice itibari ile AK Parti erkeklerden daha çok kadınlardan, gençlerden çok orta yaş ve üzerinden, yüksek eğitimlilerden daha çok az ve orta eğitimlilerden, yüksek gelirlilerden daha çok az ve orta gelirlilerden destek alan bir parti hüviyetinde.
- 16) CHP'nin 2018'de 100 olan seçmen desteği yaklaşık % 15 artarak 115 civarına yükselmiş. Geçmiş tercihlerine bakıldığında CHP'ye gelenler 2018'de oy kullanmayanlar ile İYİ Parti ve HDP'ye oy vermiş olanlar.
- 17) CHP'ye gelenler arasında gençler, lise altı ve üniversite eğitimliler, düşük ve orta gelirliler, öğrenciler, emekliler ve ücretlilerin oranı yüksek. Bu durum CHP açısından önemli bir gelişmeye işaret ediyor:
- 18) CHP son yirmi senedir desteğini almakta zorlandığı düşük gelirli ve az eğitimli seçmenlerden ağır ağır da olsa destek görmeye başlamış durumda.
- 19) Özetle, CHP'ye verilen destekteki artış CHP'nin daha önce ulaşmakta zorlandığı sosyal kesimlerden gelmiş ve bu durum CHP seçmenini en azından eskisine göre daha heterojen kılmış görünüyor.

- 20) CHP'nin destekçileri arasında kadınlar erkeklerden daha fazla olmakla beraber, CHP gençlerden, öğrencilerden, memurlardan, emeklilerden ve yüksek eğitimlilerden kendi ortalamasının üzerinde destek buluyor.
- 21) CHP'nin kendi ortalamasının belirgin bir biçimde altında destek bulabildiği toplumsal kesimler az gelirli, az eğitimli ve ev kadınları.
- 22) MHP de AK Parti gibi oy kaybetmiş durumda. 2018'de 100 olan MHP oyları 92 civarına çekilmiş görünüyor. Ancak, MHP'den giden ve gelen oyların adresleri epey farklı. Gelen oyların neredeyse tamamı AK Parti seçmenlerinden ve oy kullanmayanlardan, gidenlerin adresleri ise daha çeşitli.
- 23) MHP'den AK Parti'ye, İYİ Parti'ye, CHP'ye ve kararsız ve protestoculara geçişler var. Genç seçmenlerden kendi ortalamasının üzerinde destek bulması ile bilinen MHP artık bu hüviyette değil.
- 24) HDP'nin seçmen desteği 2018'den bugüne toplamda hemen hemen aynı kalmış olmakla birlikte bu partiden giden ve gelen seçmenlerin hüviyeti bazı önemli işaretler veriyor:
- 25) HDP'den giden oyların adresi ağırlıkla CHP ve kararsız ve protestocular olmakla beraber, DEVA ve Gelecek Partisine gidenler de var. Buna mukabil HDP'ye gelenlerin büyük kısmı oy kullanmayanlardan.
- 26) 2020 sonlarına doğru yükselme eğilimine giren İYİ Parti'nin de 2020'deki ortalama seçmen desteği 2018'deki seviyesinde seyrediyor. İYİ Parti'nin durumunda özgün olan İYİ Parti'ye gelen seçmenlerin daha heterojen olması.
- 27) İYİ Parti'den giden oyların adresi büyük ölçüde CHP iken, İYİ Parti'ye gelen oylar CHP, MHP, AK Parti ve oy kullanmayanlardan.
- 28) İYİ Parti 2018'de destek aldığı tüm sosyal kesimlerden aşağı yukarı aynı seviyede destek almaya devam ederken gençler ve işsizlerden aldığı desteği artırmış görünüyor.
- 29) Bu durum hem CHP'den hem de MHP'den uzaklaşan işsizlerin ve gençler arasında önemli bir bölümün İYİ Parti'ye yönelmiş olmasından kaynaklanıyor.
- 30) Orta yaş ve üzerinden ortalamalarının üzerinde oy alan İYİ Parti'nin seçmeni diğer özellikleri itibari ile CHP seçmenine daha benzer.

31) İktidar temel sorun alanlarında seçmen nazarında sınıfta kalıyor. Ekonomi, adalet, kadın sorunları ve eğitim hep en rahatsız olunan konular.



32) Hükümetin icraatlarına ve Türkiye'nin temel sorunlarına dair seçmen değerlendirmelerinin seyri ise iki şeyi gösteriyor: 1. Seçmenlerin büyük kısmının başta ekonomi olmak üzere hükümetin temel alanlardaki icraatlarından memnuniyet seviyesi düşük;

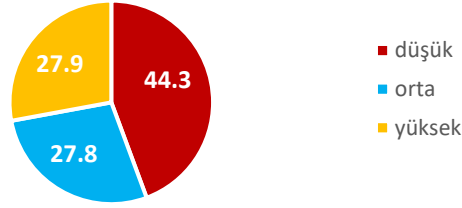
33) 2. Ancak, seçmenlerin yine büyük kısmı muhalefetin bu temel alanlardaki icraatının bugünkü hükümetinkinden daha iyi olacağı kanaatinde değil.

34) AK Parti'nin en güçlü olduğu alanlar sağlık, ulaştırma, afet yönetimi ve dış işleri olarak görülüyor. CHP'ye güvenin arttığı başlıklar sırasıyla eğitim, kültür, gençlik ve adalet.

35) İçişlerinde hem MHP hem İYİ Parti belirgin bir şekilde kendi oy oranlarının üstünde. İYİ Parti'ye benzer bir ilgi de kadın başlığında var. DEVA Parti'sine ekonomi başlığında oy oranının yaklaşık üç katı kadar bir ilgi var.

36) Cumhurbaşkanlığı sisteminden ve Erdoğan'ın cumhurbaşkanlığından duyulan memnuniyet, önümüzdeki Cumhurbaşkanlığı seçimlerinde işlerin Cumhur İttifakı için iç açıcı olmadığını gösteriyor. Sistemden memnun olanlar memnun olmayanlardan çok daha az.

Başkanlıktan memnuniyet

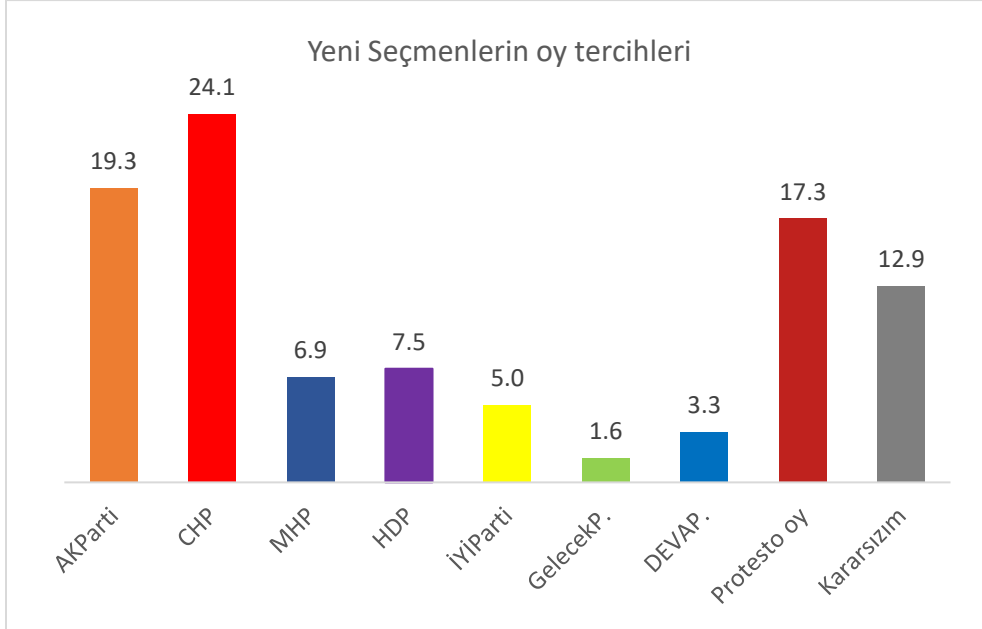


37) Mevcut sistem aynen devam etmeli diyenler parlamenter sisteme geçilmeli diyenlerden çok daha az. MHP'ye oy veren seçmenlerde dahi sistemden memnun olmayanlar ve parlamenter sisteme geçilmesine onay verenler kayda değer bir oranda.

38) Erdoğan'ın karşısında aday olabileceği konuşulan isimler arasında en çok oyu alabilecek isim Ekrem İmamoğlu görülüyor. Tüm partilerin seçmenlerinden oy alabilmesi bunda önemli etken.

39) Son olarak farklılaşan seçmen gruplarının başında gelen yeni seçmenlerle ilgili sonuçlar da şöyle: AK Parti'nin klasik olarak az oy aldığı Aleviler ve sekülerler gibi kesimler hariç tutulacak olursa, ortalamasının çok altında oy aldığı seçmen gruplarının başında yeni seçmenler geliyor.

Yeni Seçmenlerin oy tercihleri



- 40) Yeni seçmenlerde genel ortalamasının kayda değer bir biçimde üstünde oy alan tek parti CHP. Buna mukabil, yeni seçmenlerin en büyük kısmı, neredeyse her üçünden biri protestocu ya da kararsız.
- 41) İktidardan memnuniyetsiz oldukları kesin olmakla beraber ilk kez oy kullananları tanımlayan esas özellik muhalefete yakın olmaktan ziyade genel olarak memnuniyetsiz ve kayıtsız olmak ve 'uçlarda' olmamak.

Raporun temel sonuçlarını özetlemeye çalıştık, rapora şuradan ulaşabilirsiniz:

<http://www.teamarastirma.com/wp-content/uploads/2021/04/TEAM-Seçmen-Eğilimleri-Araştırmaları-2020.pdf>